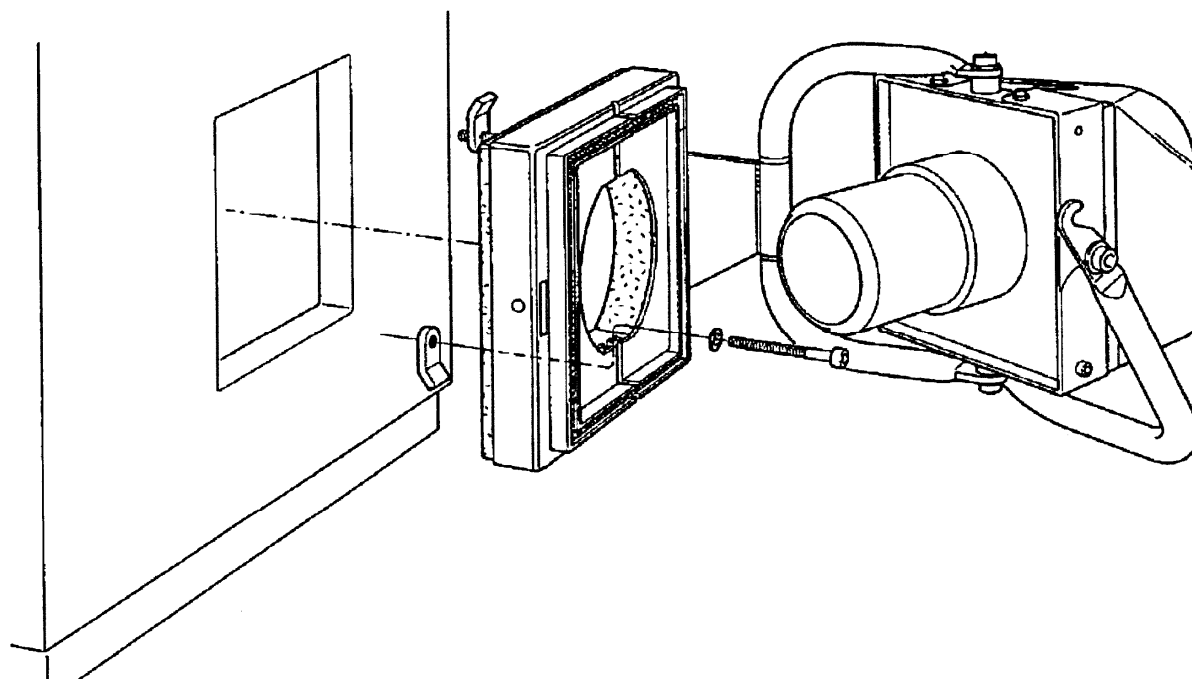


Käyttöohje

Pellettipoltin EP-18 A1



EP Brännaren
Altbergs plåt AB
Tfn 0271 - 346 70 • Edsbyn

www.altbergsplat.se

Rev1 2006-09

Maahantuoja:
Wahlroos Verkstad
Grankärrvägen 10
66160 LÅNGÅMINNE
Puhelin: 06-3657105
GSM: 0400-862493
Faksi: 06-3657188
sähköposti: pellets@wv.fi
www.wv.fi



Sisällysluettelo

Yleistä

Esittely.....	3
Takuuehdot.....	3
Turvaohjeet.....	4
Polttimen toiminta	5

Ohjausjärjestelmä

Ohjausyksikön toiminta.....	6
Ohjausyksikkö	6
Valikko.....	7
Polttimen vakioasetukset	7

Polttimen käynnistys

Ennen käynnistystä.....	8
Perusasetus.....	8
Sytytysannos	8
Polttimen käynnistys ja pysäytys.....	8
Hienosäätö	9
Liekin kuvaus.....	9

Huolto ja tarkastus	10
----------------------------------	-----------

Vianetsintä	11
--------------------------	-----------

Tekniset tiedot	13
------------------------------	-----------

Sähkökaavio.....	14
-------------------------	-----------

Varaosat	15
-----------------------	-----------

Manuaalinen käynnistys.....	16
------------------------------------	-----------



Esittely

Kiitämme valinnastanne. EP-18 A1 polttimelle ominaista on luotettavuus, yksinkertaiset toiminnot ja helppokäyttöisyys.

Oletamme että olette ympäristötietoinen ja että haluatte toimia puhtaamman ympäristön puolesta. EP-polttimessa käytetään puupellettiä, joka on biopolttoaine jossa on hyvin korkea energiasisältö. Palaminen tapahtuu korkeassa lämpötilassa jolloin päästöt ovat pienet. Poltosta ei myöskään synny pahanhajuista savua. EP-poltinta voidaan siten hyvin käyttää myös omakotitaloalueilla.

Koska polttoaine valmistetaan puuteollisuuden jätetuusta, on tämä osa jälleenkäyttöä. Puun käyttö polttoaineena ei myöskään lisää kasvihuonepäästöjä.

Olemme huolellisesti valinneet tuotteemme komponentit ja materiaalit, jotta poltin palvelisi teitä pitkään. Tästä johtuen korjaustarve on pieni ja tuote rasittaa siten ympäristöä vähemmän.

Ennen polttimen käyttöönottoa Teidän tulisi lukea nämä käyttöohjeet huolellisesti. Näin pääsette hyvään alkuun ja saatte kuvan siitä, mitä vaaditaan jotta laitteisto toimisi hyvin.

EP-18 A1 polttimesta on Teille iloa pitkäksi aikaa.

Takuuehdot

Laitteelle myönnetään **2 vuoden takuu** toimituspäivämäärästä alkaen. Takuu kattaa normaalissa käytössä materiaali- ja komponenttiviati. Takuu ei korvaa normaalista käytöstä johtuvaa kulumista, tapaturmasta, muutostyöstä tai väärinkäytöstä johtuvaa rikkoutumista. Takuu ei kata sytytysvastusta, joka on kulutusosa. Takuu ei korvaa mahdollisia henkilö- tai esinevahinkoja eikä välillisesti syntyneitä vahinkoja. Takuu ei koske osien vaihdon työkustannuksia. Valmistaja toimittaa uusia osia palautettuja vastaan.



Turvaohjeet

PURISTUSVAARA: Pellettivaraston pohjalla on puristusvaara. Jos syöttöruuvi on juuttunut, katkaise virta ja korjaa vika.

PALOVAMMAN VAARA: Polttimen palopää on käytön aikana hyvin kuuma. Jos laitteelle suoritetaan säätöjä tai puhdistusta, katkaise ensin virta ja anna polttimen jäähtyä.

RÄJÄHDYSVAARA: Älä käytä sytytysnesteitä kun poltin on kuuma, tai jos hillosta on jäljellä.
HUOMIO!

Tinneriä, bensiniä tai muita räjähtäviä nesteitä **EI MILLOINKAAN SAA KÄYTTÄÄ!**

HUOLTO JA KORJAUSTYÖT: Katkaise virta ennen toimenpiteiden suorittamista.

EP-POLTINTA saa käyttää ainoastaan pelletti-, öljy tai polttopuukattilan tai vastaavan yhteydessä.

TOIMINTAHÄIRIÖT/TURVALLISUUS: Vieraita esineitä, kuten esimerkiksi kiviä tai metalliesineitä ei saa päästää pellettisäiliöön. Kaapeleita, ohjausyksikköä ja moottoria tulee käsitellä varoen, jotta näiden eristeet ja suojat eivät vahingoitu. Muutostöitä, jotka vaikuttavat polttimen toimintaan, ei saa tehdä ilman valmistajan lupaa. Katso, ettei polttoaine pääse loppumaan. Noudata huolto-ohjeita. Käytä hyvälaatuista pellettiä.

TOIMINTAKATKOT: Oman turvallisuuden kannalta on aina hyvä olla jokin varalämmönlähde, esimerkiksi sähkövastus, joka automaattisesti kytkeytyy päälle, mikäli poltin jostakin syystä sammuu.

Valmistaja ei vastaa polttimen sammumisesta mahdollisesti aiheutuvista vahingoista ja seurauksista.

TUHKA: Säilytä kattilasta ja polttimesta poistettu tuhka kannellisessa peltiastiassa. Tuhka voi hehkua useita vuorokausia!

PELLETTI: Käytä kovaa, purutonta pellettiä. Pelletin on oltava valmistettu puusta ja kuutiopainon 600 - 700 kg/m³. Energiasisällön tulisi olla 4,7 – 5,1 kWh/kg. Tuhkaosuus saa olla korkeintaan 1 %. Säilytä pelletti kuivassa paikassa.

Pehmeä, puruinen pelletti on yleisin syy toimintahäiriöihin ja -ongelmiin, tällainen pelletti juuttuu syöttöruuviin ja aiheuttaa epätasaisen polttoaineen syötön. Polttoaineen syöttö voi jopa täysin loppua.

VAROITUSKOLMIO



Tätä varoituskolmiota käytetään näissä ohjeissa varoitukseksi siitä, että ohjeiden laiminlyöminen saattaa johtaa henkilövahinkoihin.



VAARA!

VAARA tarkoittaa tässä yhteydessä välitöntä hengenvaaraa. Ohjeiden noudattamatta jättäminen johtaa kuolemaan tai vakaviin henkilövahinkoihin.



VAROITUS!

VAROITUS varoittaa vaarallisista tilanteista. Ellei ohjeita noudateta voi seurauksena olla onnettomuus/tapaturma.



HUOMIO!

HUOMIO merkintää käytetään varoituksena toimenpiteistä ja työmenetelmistä jotka voivat vahingoittaa laitteistoa.

Polttimen toiminta

EP-poltin on sähkösytytyksellä varustettu pellettipoltin joka syttyy anturin pyytäessä. Kun signaalia ei enää tule, poltin sammuu (poltinta on kuitenkin mahdollisuus käyttää jatkuvalla tulella = ylläpitotuli). Ylläpitotila ei kuitenkaan täytä P-merkintää (Ruotsin päästömääräykset), joten se on kytketty pois toiminnasta vakiona. Tilaa voidaan kuitenkin käyttää mahdollisen sytytyselementin rikkoutumisen varalta (katso manuaalinen käyttö).
Poltin käynnistyy uudelleen sähkökatkoksen jälkeen.

Tyypillinen tapahtumien kulku sähkövastussytytyksellä:

- Puhallin käynnistyy
- Sytytysannos syötetään
- Kun valokenno tunnistaa valoa (tulita), poltin siirtyy seuraavaan vaiheeseen
- Muutaman minuutin kuluttua poltin käy täydellä teholla
- Kun asetettu lämpötila on saavutettu, puhallin jäähdyttää ja tuli sammuu

Tyypillinen tapahtumien kulku ylläpitotilassa:

- Puhallin käynnistyy
- Sytytysannos syötetään
- Käynnistysprosessi alkaa, puhaltimen teho vaihtelee
- Kun valokenno tunnistaa valoa (tulita), poltin siirtyy seuraavaan vaiheeseen
- Muutaman minuutin kuluttua poltin käy täydellä teholla
- Kun asetettu lämpötila on saavutettu, poltin siirtyy ylläpitotilaan, polttoainetta syötetään säännöllisin väliajoin
- Lämpötilan laskiessa poltin siirtyy jälleen täydelle teholle
- **Huomaa** että tätä asetusta tulisi käyttää ainoastaan sytytysvastuksen rikkouduttua ja uutta odotettaessa. Tällöin joudutaan sytyttämään poltin käsin (manuaalisesti). Tässä tilassa poltin ei syty automaattisesti sähkökatkoksen jälkeen. Katso manuaalinen käynnistys.
- **Ylläpitotilan** käyttö vaatii aina runsaasti säätöjä.

Turvahälytys

Jännitteen pudotessa, poltin käynnistyy uudelleen. Valokenno valvoo tulita, mikäli tuli sammuu, poltin lähettää hälytyksen. Polttimessa on sisäänrakennettu ylikuumenemissuoja, mikäli tämä laukeaa, poltin hälyttää ylikuumenemisestä.

Hälytys voidaan kuitata katkaisemalla ja kytkemällä virta ohjausyksikölle. Ylikuumenemishälytys on kuitenkin kuitattava käsin.

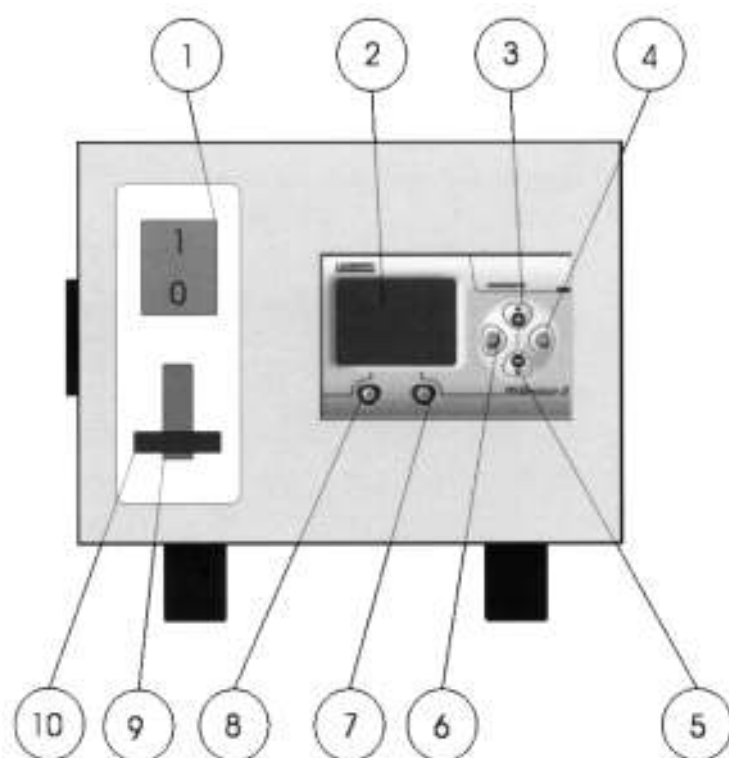
Ohjausyksikön toiminta

Ohjausyksikkö koostuu laatikosta jossa on ohjelmoitava logiikkayksikkö. Ohjausyksikön sivussa on laiteliitäntä syöttöruuvia varten (enintään 800 W/3,8A). Liitännässä on staattinen rele mahdollisimman pitkää käyttöaikaa silmälläpitäen. Siinä on kytkentä polttimen syöttöä ja signaaleja varten. Lisäksi siinä on syöttö ja signaalikaapeli termostaattia varten.

Logiikkayksikössä on valikko käyttöä ja säätöjä varten (katso kappale Ohjausyksikkö, alla). Valikon käyttö ja toiminta on esitetty alla.

Kaikki säädöt säilyvät yksikön muistissa myös sähkökatkoksen aikana. Mikäli polttimelle tehdään huoltotöitä, ohjausyksiköstä on katkaistava virta. Mahdollinen yksikön palautus, kuten esimerkiksi hälytyksen kuittaus tehdään katkaisemalla virta.

Ohjausyksikkö



- 1 Virtakatkaisin
- 2 Näyttö
- 3 (+) Lisää arvoa tai siirtää valikossa ylöspäin
- 4 (OK) Valitsee tai vahvistaa valitun arvon
- 5 (-) Vähentää arvoa tai siirtää valikossa alaspäin.
- 6 (ESC) Keskeyttää toiminnon
- 7 (B) Valo päälle / pois päältä *
- 8 (A) Valitsee valikon **
- 9 Valitsee sähkökäynnistyksen / ylläpitotilan ***
- 10 Siltaus, ylläpitotuli.

* Yksi painallus sytyttää valon, kaksi sammuttaa valon. Valo sammuu itsestään kun valikko on käyty läpi.

** Siirtyy perusvalikkoon kun ohjelma on käyty läpi

*** Valinta näkyy perusvalikossa.



Valikko

Polttimessa on kuusi valikkoa jotka esitellään alla. Valikoiden välinen siirtyminen tapahtuu painamalla painiketta **(A)**. Painikkeesta **(B)** kytketään valikon valo. Pitämällä painiketta **ESC** sisäänpainettuna, nähdään mitkä tulo- ja menolähdöt ovat käytössä. Polttimen perusvalikko tulee näyttöön, mikäli sähkö on ollut poiskytkettynä.

VALIKKO 1: "Grundmeny" PERUSVALIKKO

Näyttää polttimen tilan. Sähkökäynnistys (vakiona)/Ylläpitotila. Tila valitaan painikkeella 9. Huomaa että ylläpitotila on lukittu.

VALIKKO 2: "Driftmeny" TEHOASETUKSET

Näyttää polttimen asetukset. "Bränsle" näyttää ruuvin käyntiajan (eli kuinka kauan polttoainetta syötetään)."Paus" näyttää tauon pituuden (ruuvi pysähdyksissä). Arvoja säädetään painamalla **(+)** tai **(-)** kunnes haluttu arvo näytetään. Paina **(OK)** kun haluttu arvo näytetään, arvo vilkkuu ja merkki sammuu. Säädä arvoa painamalla **(+)** tai **(-)** ja vahvasta valinta painamalla **(OK)** ja merkki palaa jälleen.

VALIKKO 3: "Underhåll" HUOLTO

Näyttää polttimen asetukset ylläpitotilassa. "Bpuls" näyttää kuinka kauan ruuvi syöttää polttoainetta. "Paus" tarkoittaa taukoa syöttöjen välillä (ei voi säätää). Aseta painamalla **(OK)**, arvo vilkkuu ja merkki sammuu. Säädä arvoa **(+)** tai **(-)** ja vahvasta **(OK)**, merkki näkyy jälleen.

VALIKKO 4: "Driftinformation" TILASTO

Tässä voidaan nähdä kuinka monta sähkökäynnistystä poltin on tehnyt ja kuinka monta tuntia poltin on ollut käytössä.

VALIKKO 5: "Bränslematning" POLTTOAINEEN SYÖTTÖ

Käytetään ulkoisen syöttöruuvin pyörittämiseen/polttoaineen syöttöön. Paina **(OK)** jolloin alavalikko tulee näkyviin. Siinä **(OK)** painiketta voidaan käyttää ruuvin käynnistämiseen ja pysäyttämiseen. Painamalla **(ESC)** syöttö keskeytyy ja perusvalikko tulee näkyviin. Kun polttoaineen syöttöä käytetään, poltin sammuu. Kun syöttö keskeytyy, poltin käynnistyy uudelleen. HUOMAA: Älä poistu kun polttoaineen syöttö on aktivoituna.

VALIKKO 6: "Startdos" SYTYTYSANNOS

Näyttää polttimen sytytysannoksen säädöt. "Startpuls" näyttää kuinka kauan ulkoinen ruuvi syöttää polttoainetta sytytystä varten. Annoksen säätämiseksi, paina **(OK)** painiketta, arvo vilkkuu ja merkki sammuu. Säädä arvoa **(+)** tai **(-)**, vahvasta painamalla **(OK)**, merkki palaa näyttöön.

Polttimen vakioasetukset

VALIKKO 2: "Bränslematning" 1,5 s "tauko" 15 s

VALIKKO 3: " Bpuls" 1,5 s

VALIKKO 6: " Startdos" 8,0 s

Ennen käynnistystä

- Täytä polttoainevarasto



HUOMIO!

***Haketta tai sahanpurua ei saa käyttää!
Käytä ainoastaan korkealaatuista
pellettiä!***

- Kytke sähkö katkaisimesta
- Irrota pelletin syöttöletku ja pidä letkua ämpärin, tai muun vastaavan säiliön yläpuolella
- Siirry valikossa numeroon 5, ”Bränslematning” painikkeella **(A)** ja paina **(OK)**, poltin pysähtyy ja ulkoinen syöttöruuvi käynnistyy
- Anna ruuvin käydä kunnes pellettiä tulee tasaisena virtana
- Lopeta painamalla **(ESC)** jolloin poltin käynnistyy
- Katkaise sähkön syöttö

Polttimen perusasetus

Mikäli poltin on toimitettu vakioruuvilla (korkeintaan 3m) tai PELLCAN:in mukana toimitettavalla ruuvilla, poltin voidaan käynnistää ilman aikojen säätöjä. (Hienosäätö on tehtävä ensimmäisen käynnistytksen jälkeen). **Polttin myydään asennettuna ja toimittaja suorittaa tarvittavan perusasetuksen.**

Sytytysannos

Jotta polttimen sähkösytytys toimisi, on käytettävä sopivan suurta sytytysannosta. Tämä tarkistetaan seuraavasti:

- Käynnistä poltin kytkemällä virta
- Irrota pelletin syöttöletku ja pidä letkua ämpärin, tai muun vastaavan säiliön yläpuolella
- Tarkista polttimen toiminta (signaali) säätämällä termostaattia ylöspäin
- Kun puhallin on toiminut noin 30 sekuntia, ruuvi syöttää sytytysannoksen. Tarkista määrä. Sen tulisi olla noin 2 dl
- Säädä tarvittaessa valikolla 6 ”Startdos”

Polttimen käynnistys ja pysäytys

Kytke polttimelle sähkö. Riippuen kattilan lämpötilasta, poltin suorittaa joko esipuhalluksen, sytytyksen tai jälkipuhalluksen.



HUOMIO!

***Ensimmäisen kerran kun polttin
käynnistetään, sekä jos polttoaineen
laatua muutetaan, on suoritettava liekin
hienosäätö.***

Polttin on parasta pysäyttää kun se ei ole käytössä (pala). Jos polttin on pysäytettävä käytön aikana, on parasta laskea termostaatin lämpötilaa niin, että jälkipuhallus saavutetaan. Katkaise vasta tämän jälkeen polttimen virta.

Hienosäätö

Vaihtoehto 1

- Suoritetaan käytön aikana, aikaisintaan 7 minuuttia sytytyksen (liekin muodostumisen) jälkeen.



VAROITUS!

Avaa poltin varovasti ja vain niin paljon että näet liekin.

- Liekin tulee palaa tasaisesti. Säädä liekkiä muuttamalla aika-asetusta ”**Bränsle**” valikossa 2 ”**Driftmeny**”. Käytä apuna alla olevaa kuvaa.
- Ellei säätämällä polttoaine-aikaa (”**Bränsle**”), löydy hyvää säätöä, voidaan tehdä lisäksi toinen hienosäätö ”**Paus**” toimintoa käyttäen. Tämä voi olla tarpeen, mikäli käytetään tehokasta ruuvia. **Yleensä vetoajan (= polttoaine-aika) säätö riittää.** Huomaa että tilanne on käänteinen, mikäli säädetään taukoaikaa. **Taukoajan vakioasetus on 15 sekuntia.**

Vaihtoehto 1

- Säätö tehdään käytön aikana, aikaisintaan 7 minuutta liekin syttymisen jälkeen.
- Säätö suoritetaan savukaasuanalysilaitteella yllä mainittua menetelmää noudattaen.

Hienosäädön jälkeen ei pitäisi olla tarvetta polttimen säätöön, muutoin kuin jos polttoaineen laatu tai valmistaja muuttuu, tai polttoaineen laadussa havaitaan muutoksia.



HUOMIO!

On hyvä tarkistaa säädöt tasaisin väliajoin.

- Jos ”**Bränsle**” (Polttoaine) valikossa 2 on muutettu perussäädöistä, on ”**Bpuls**” asetuksen muuttaminen valikossa 3 tarpeen. Sen on oltava sama kuin ”**Bränsle**” – säätö valikossa 2.

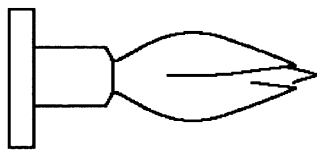
Liekin kuvaus

Väärin



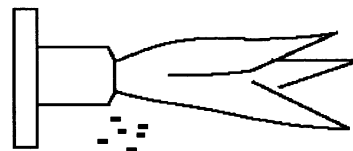
Liian pieni polttoainemäärä. Huojuva liekki. Palamatonta pellettiä tippuu polttimesta. Lisää pelletin määrää!

Oikein



Normaali, vakaa vaaleankeltainen liekki.

Väärin



Liikaa polttoainetta. Välkkyvä liekki. Palamatonta pellettiä tippuu polttimesta. Vähennä pelletin määrää!

Huolto ja tarkastus

PÄIVITTÄINEN TARKASTUS

Polttimen toiminta tulee tarkistaa päivittäin, myös silloin kuin ollaan matkoilla. Pyydä naapuria tai tuttavaa suorittamaan tarkistus. Tarkista että kaikki toimii normaalisti. Ellei poltin toimi normaalisti, katso vianetsintä (alla). Ellei tämä auta, ota yhteyttä huoltoon. **Tarkista että varastossa aina on pellettiä. Varastoa ei saa päästää tyhjäksi** (muutoin kuin huollon yhteydessä)!

VIIKOITTAINEN HUOLTO

Katkaise polttimen virta!

Odota kunnes poltin on sammunut ja jäähtynyt. Käännä poltin ulos kattilasta, jotta voit puhdistaa polttimen.

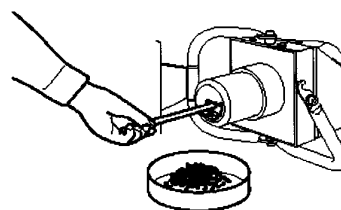


HUOMIO!

Kaikki tulipesään ja kattilan kanaviin kerääntynyt tuhka tulee poistaa joka nuohouskerralla. Muuten puhallin saattaa painaa ilmaa taaksepäin, joka voi aiheuttaa takapalon.

Parhaan palamisen/hyötysuhteen saavuttamiseksi, sekä polttimen palopää että kattila tulee kaapia puhtaaksi tuhkasta kerran viikossa. Tarkista että kaikki osat ovat kunnolla kiinnitettyjä. Täytä pellettivarasto. **Varmista ettei pellettivarasto milloinkaan ole tyhjä kun poltin on käytössä!**

Viikkohuolto



PUOLIVUOTISTARKASTUS



VAROITUS!

Katkaise virta!

Poista suojakupu ja tarkista kaapeleiden ja komponenttien kunto. Poista tarvittaessa kuvun alle kerääntynyt pöly. Suorita toimenpide varovasti, jotta komponentit eivät vahingoitu. Ajan myötä puhallin saattaa tukkeutua. Tarkista ja puhdista puhaltimen siivet pölynimurilla, harjalla tai paineilmalla. Tarkista että kaikki ruuvit ovat hyvin kiristettyjä, sekä että kaapeleissa tai komponenteissa ei ole näkyviä vaurioita. Poltin tulee liittää tiiviisti kattilaan.



Vianetsintä

EP-18 A1 on hyvin toimintavarma poltin. Mikäli polttoaineen syöttö, huolto ja huolenpito ovat kunnossa, tulette huomaamaan että laite toimii luotettavasti. Yleisimpiä toimintahäiriöiden syitä ovat epätasainen polttoaineen syöttö, mikä osaltaan voi riippua huonosta pelletin laadusta, liian pitkistä syöttöruuvista joka on asennettu liian jyrkkään kulmaan, väärintyyppisestä varastosta tai että ei kerta kaikkiaan muisteta lisätä pellettiä varastoon. Kattilan ja polttimen nuohous jää myös usein tekemättä. Seuraavassa on joukko vikoja ja hälytyksiä jotka voivat esiintyä, sekä toimenpiteitä näiden estämiseksi. Ellei näistä ole apua, ota yhteyttä jälleenmyyjään.

OHJAUSYKSIKÖN NÄYTTÖ PIMEÄ

Tarkista virransyöttö. Kattilan ylikuumenemissuoja on mahdollisesti lauennut. Kuittaa! Säädä tarvittaessa termostaatti. Käynnistä ja tarkista säätö ja muu toiminta.

POLTIN EI SYTY

Puhdista poltin. Tarkista polttoaine ja että sytytysannos on sopiva. Polttimen sytytyslementti saattaa olla rikkoutunut ja vaihdon tarpeessa. **Poltin voidaan käynnistää ilman sytytyslementtiä.** Katso ”manuaalinen käynnistys”.

POLTIN SYTTYY, MUTTA ANTAA HETKEN PÄÄSTÄ HÄLYTYKSEN ”DRIFTVAKT”

Tarkista sytytysannos. Tarkista polttimen asetukset täydellä teholla. Valokenno saattaa olla viallinen.

HÄLYTYS ”DRIFTVAKT”!

Poltin on sammunut tai ei ole syttynyt. Tarkista että polttoainetta on. Yritä sytyttää uudelleen. Tarkista sytytysannos. Polttimen sytytyslementti saattaa olla rikkoutunut ja vaihdon tarpeessa. Poltin voidaan käynnistää ilman sytytyslementtiä. Katso ”manuaalinen käynnistys”. Sisäinen moottori saattaa olla rikkoutunut ja on vaihdettava uuteen.

HÄLYTYS ”ÖVERHETTNING”

(Ylikuumeneminen)



VAARA!

Katkaise virta!

Polttimen ylikuumenemistermostaatti on lauennut. Jotta poltin toimisi jälleen, termostaatti on kuitattava/viritettävä uudelleen. Poista kansi ja kuittaa painamalla metalliliuskaa kunnes kuuluu tai tuntuu naksahdus (katso läpilleikkauskuvaa). Tarkista etteivät mitkään muut komponentit tai kaapelit ole vahingoittuneet. Käynnistä ja tarkista moottorien ja ruuvien säätö ja toiminta. **HUOMAA Ylikuumenemissuoja ei laukea ilman syytä. Tarkista että kattila, tai hormi ei ole tukossa.**

TULEEKO SISÄLLE SAVUA?

Tarkista veto. Poista tuhka ja puhdista savusolat.

RUUVIN MOOTTORI EI TOIMI

Moottorin rele tai moottori on rikkoutunut.



YLLÄPITOTULI SAMMUU

Lisää polttoainetta ”Bränsle” valikossa 2. HUOMAA ylläpitotila vaatii tarkan säädön.



HUOMIO!

Ennen uudelleenkäynnistystä, tarkista ettei pellettiä ole kattilassa tai pudotusputkessa. Poista mahdollinen pelletti.



VAARA!

Vaihdettaessa komponentteja kuvun alla, virta on katkaistava. **Vain pätevä huoltomies saa vaihtaa sähkölaitteiston osia.**



Tekniset tiedot

Jännite	230 VAC
Lämmitysteho	18 kW
Suurin virranoton teho ulkoiselle moottorille (ruuvi).....	800 W / 3,8 A
Palamishyötysuhde	n. 90 %
*Kattilavaatimukset	öljy, puu- tai pellettikattila
Hormi	vähintään 100 mm
Paino	n. 14 kg
Tuhkan määrä.....	n. 0,5 – 1 %
Tehontarve.....	n. 60 W

Valmistaja:

Altbergs Plåt AB

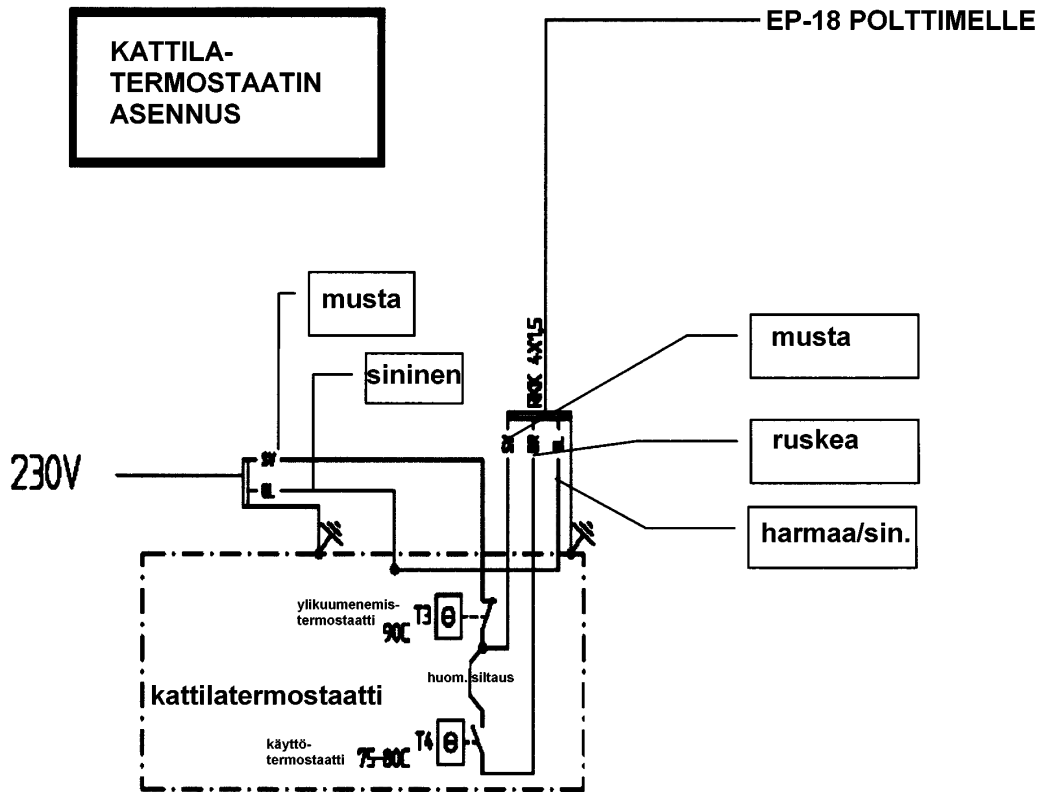
Älvbrinken 6
828 91 Edsbyn
Ruotsi
+46 (0)271-346 70

www.altbergsplat.se

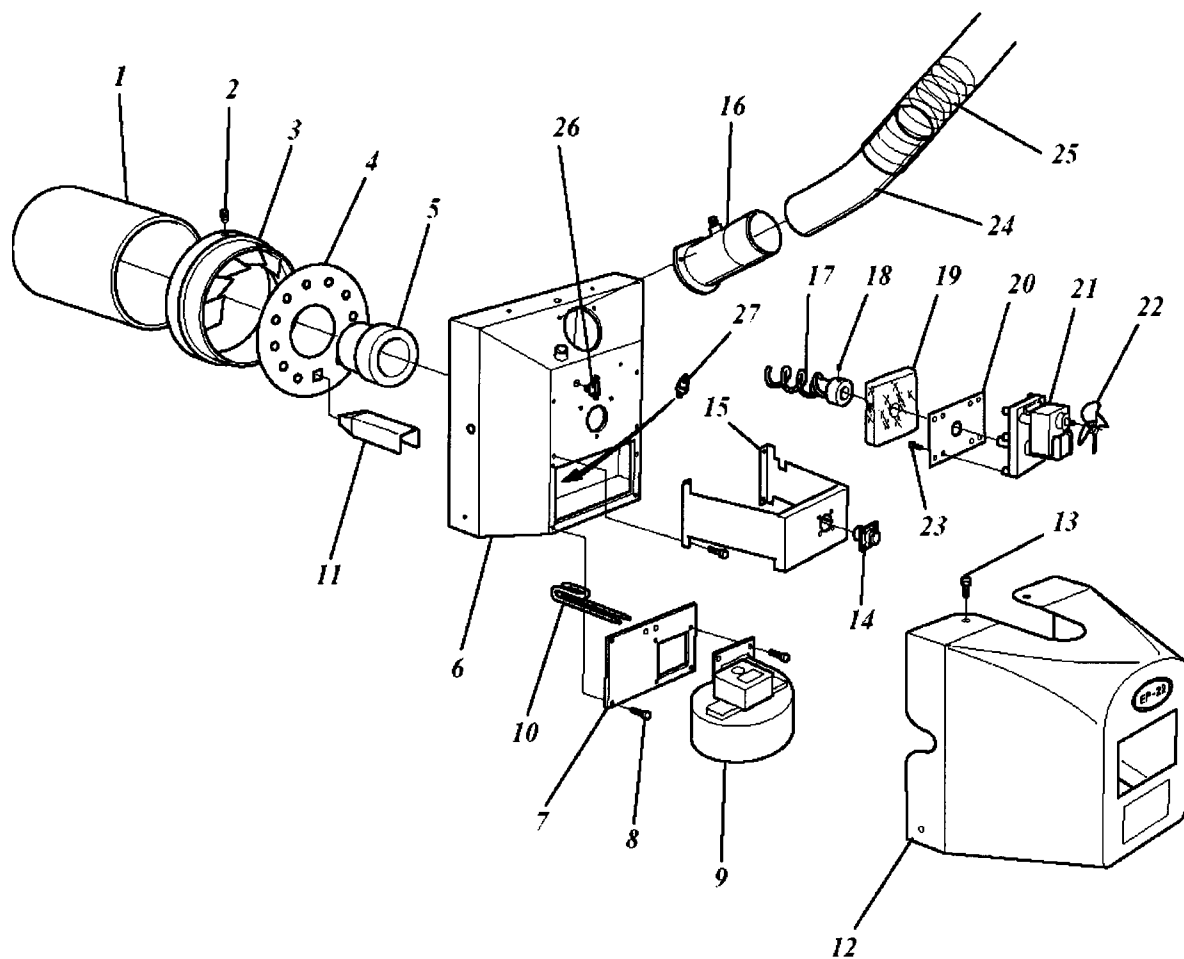
info@altbergsplat.se

* Toimittaja tarkistaa kattilan sopivuuden.

Sähkökaavio



Varaosat



Numero	Määrä	Nimike	Huom.	Numero	Määrä	Nimike	Huom.
1	1	Polttimen putki		16	1	Putkiliitäntä	
2	1	Ruuvi	MC6S6X8	17	1	Polttoaineruuvi	
3	1	Sisäputki		18	1	Ruuvi	MC6S6X8
4	1	Suutin		19	1	Tiiviste	
5	1	Pääteputki		20	1	Kiinnityslevy, moottori	
6	1	Polttimen kuori		21	1	Syöttömoottori	
7	1	Puhaltimen liitäntälevy		22	1	Jäähdytys, puhallinmoottori	
8	10	Ruuvi	M6S5X12	23	4	Ruuvi	M6S5X12
9	1	Puhallin		24	1	Kulmaputki	
10	1	Sytytyslementti		25	1	Letku	
11	1	Lämpökanava		26	1	Ylikuumenemistermostaatti	
12	1	Suojakansi		27	1	Valokenno	
13	4	Ruuvi	M6S5X12				
14	1	Sähköliitäntä					
15	1	Siltaus					

Manuaalinen käynnistys

Voidaan käyttää jos sytytuselementti sähkökäynnistystä varten on rikkoutunut. Käyttö joko yhden palamistapahtuman (-syklin) aikana tai ylläpitotilassa jolloin liekki palaa jatkuvasti. Varmista että kattilatermostaatti pyytää lämpöä. Aseta 2 dl pellettiä polttimen palopään putken takapäähän. Lisää sytytysnestettä ja sytytä.



VAROITUS!

Tinneriä, bensiiniä tai muita räjähtäviä nesteitä EI SAA KÄYTTÄÄ!

Irrota ulkoisen syöttöruuvien virtakaapeli ohjausyksiköstä. Kytke sähkö polttimelle. Puhallin käy 30 sekuntia. Puhallin käy joko sykäyksinä tai jatkuvasti (riippuen siitä onko se tunnistanut valoa (= tulta) vai ei). Kun puhallin käy jatkuvasti, kytketään virta jälleen ruuville. Poltin käy nyt kunnes termostaatti kytkee sen pois.

Hätäkäynnistys vaatii valvontaa. Älä jätä poltinta 10 minuuttiin. Tarkkaile polttimen toimintaa erityisesti uuden sytytuselementin asentamisen jälkeen.

HUOMAA että jos poltinta ajetaan ylläpitotilassa, se vaatii paljon säätämistä. Siksi on tärkeää valvoa toimintaa tarkemmin pidemmän aikaa. Hyvä veto on myös tarpeen.

Poltin ei käynnisty (= syty) itsestään ilman sytytuselementtiä.